

人參



大補元氣，補脾益肺，

生津，安神增智。

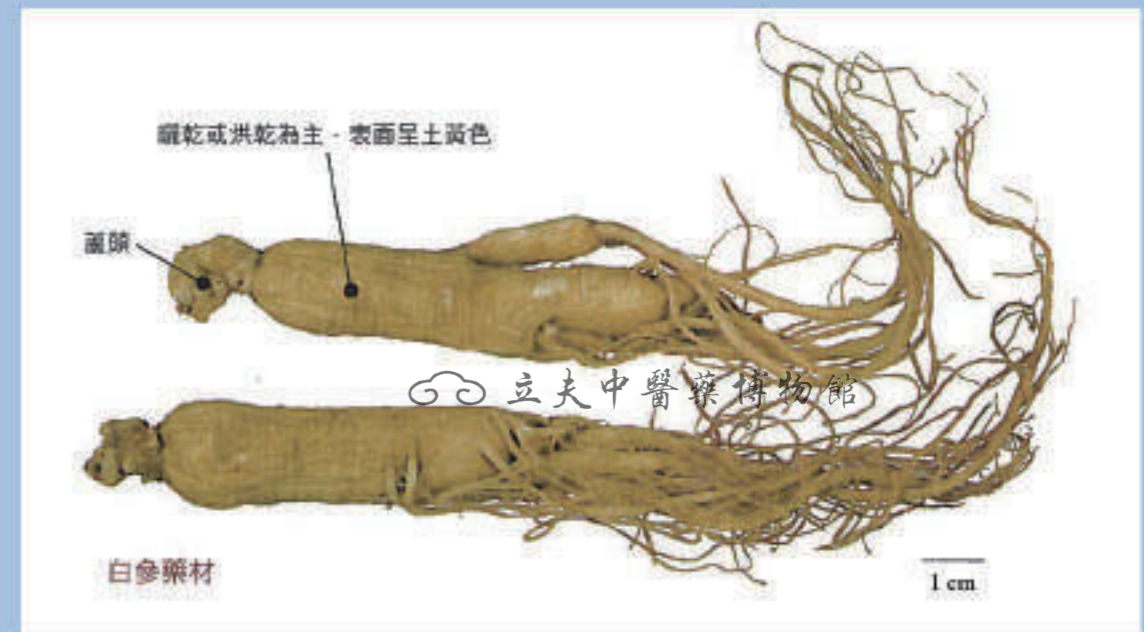


人參原植物

五加科 Araliaceae 植物人參 *Panax ginseng* C.A.Mey
之乾燥根及根莖。



人參全形藥材



茯苓



利水滲濕，健脾安神。

茯苓原植物

多孔菌科真菌茯苓 *Poria cocos* (Schw.) Wolf 之菌核。



茯苓全形藥材



炙甘草



立夫中醫藥博物館

甘草
↓ 炮製後
炙甘草



立夫中醫藥博物館

中散寒，除邪熱，補脾胃，
潤肺益氣之功效。

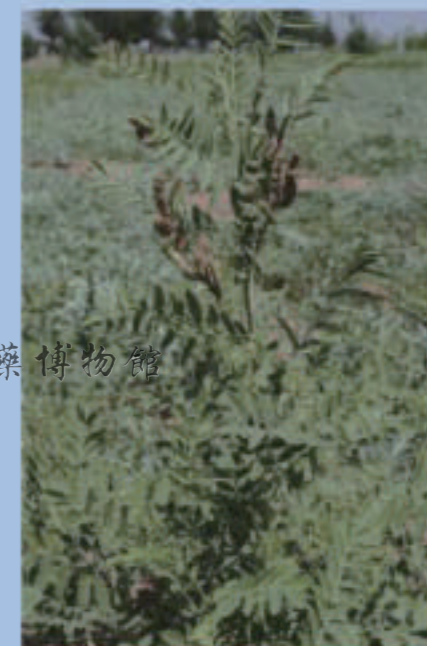
本書介紹的「炙甘草」是蜜炙甘草，將中藥材「甘草」以蜜炒過，再烘烤至不黏手。其功效與「甘草」不同。

甘草原植物

豆科Leguminosae植物甘草 *Glycyrrhiza uralensis* Fisch.、脹果甘草 *Glycyrrhiza inflata* Bat. 或光果甘草 *Glycyrrhiza glabra* L.之乾燥根及根莖。



立夫中醫藥博物館



光果甘草

甘草全形藥材



立夫中醫藥博物館

甘草藥材

1 cm

白术



健脾燥濕，利水，
止汗，安胎。



白术原植物

菊科Compositae植物白术 *Atractylodes macrocephala* Koidz.之乾燥莖。



白术全形藥材



白术藥材

白芍



補血，和血斂陰、
柔肝緩急、平降肝陽效。

白芍原植物

毛茛科Ranunculaceae植物芍藥 *Paeonia lactiflora* Pall.
之去皮乾燥根。



白芍全形藥材



熟地黃



有補血、益精、補益肝腎。

生地黃

炮製後

熟地黃



本書介紹的「熟地黃」，為「生地黃」經加黃酒拌蒸至內外色黑、油潤，或直接蒸至黑潤而成。切厚片用。

地黃原植物

地黃為玄參科Scrophulariaceae植物地黃Rehmannia glutinosa Libosch之新鮮或乾燥塊根。新鮮者習稱「鮮地黃」，乾燥者習稱「生地黃」。



地黃全形藥材



川芎

活血行氣，祛風止痛。

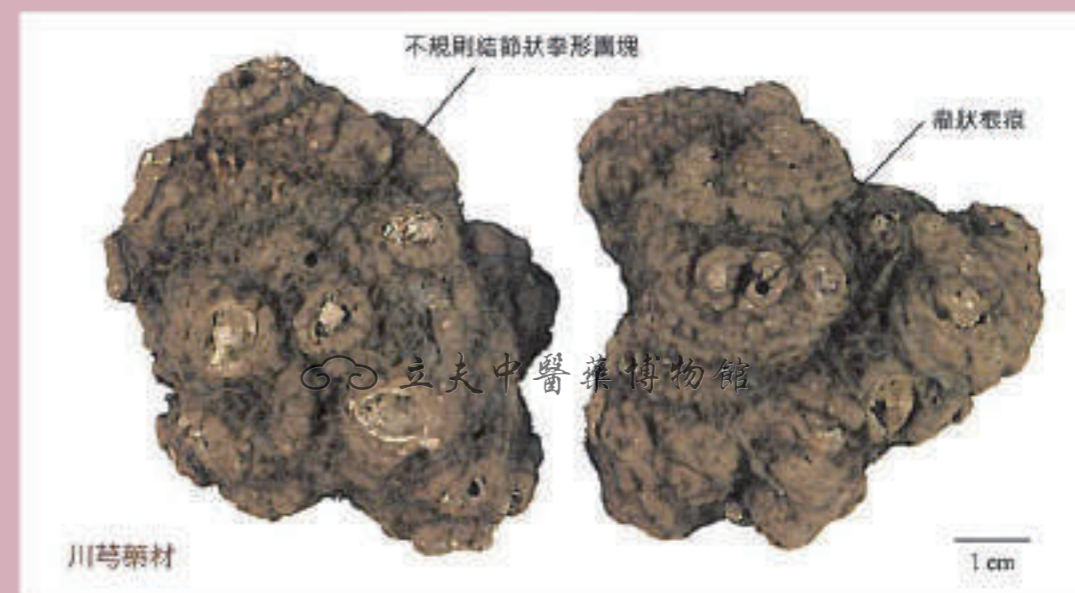


川芎原植物

繖形科Umbellifera植物川芎 *Ligusticum chuanxiong* Hort. 之乾燥根莖。



川芎全形藥材



當歸



補血，活血，調經，
止痛，潤腸通便。

當歸原植物

繖形科Umbellifera植物當歸Angelica sinensis (Oliv.) Diels 之乾燥根。



當歸全形藥材



當歸藥材

1cm

黃耆

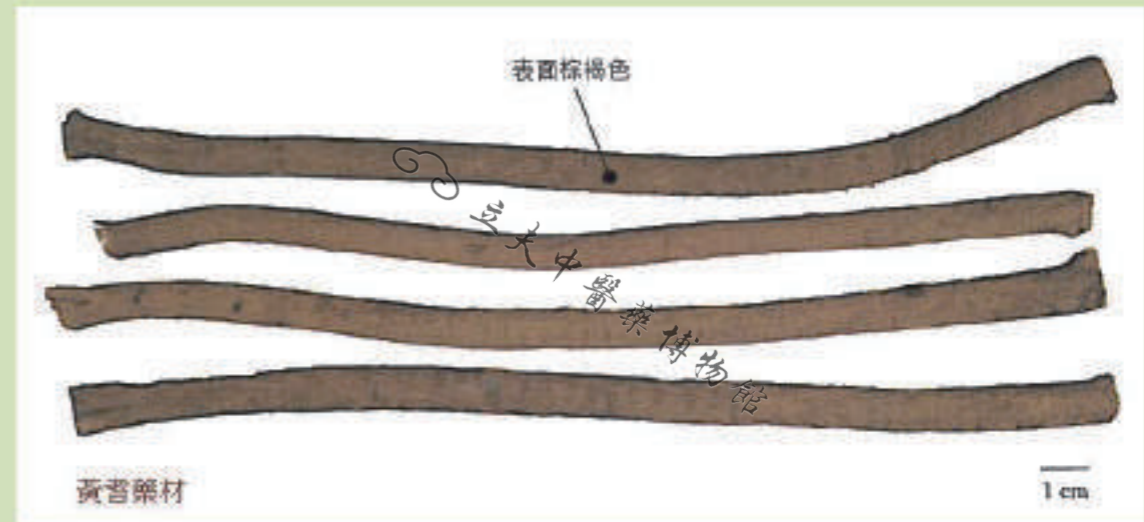


補中益氣、升陽固表、
托毒斂瘡、利水退腫。

黃耆

豆科Leguminosae植物蒙古黃耆 *Astragalus membranaceus* (Fisch.) Bunge var. *mongholicus*(Bunge)P.K.Hsiao 或膜莢黃耆 *Astragalus membranaceus* (Fisch.) Bunge之乾燥根。

黃耆全形藥材



肉桂



溫中散寒、溫腎助陽，
溫通經脈、溫煦氣血。

肉桂原植物

樟科Lauraceae植物肉桂Cinnamomum cassia(L.) J.Presl
之乾燥樹皮。



肉桂全形藥材

